



# Anti-Doping

## 「チームふくしま」は、アンチ・ドーピングを宣言します

※福島県の「スポーツをする・みる・支える」人たちがみんなが、一体感を持てるよう「チームふくしま」としました。

### ドーピングとは…

競技能力を高めるために薬物などを使用したり、その使用を隠蔽したりすることです。

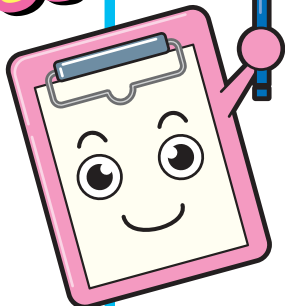
### アンチ・ドーピングとは…

ドーピングに反対してドーピングをなくすことです。

### はじめに…

## ドーピングについての理解度 ○× チェック!

チェックしてみよう!



◆以下の文章は○か×か? (答えは表紙裏に記載)

- ①市販の総合感冒薬や胃腸薬の中には、禁止薬物は含まれていない。 (○・×)
- ②栄養サプリメントは、薬局で購入したものであれば禁止薬物は含まれていない。 (○・×)
- ③お茶やコーヒーに含まれるカフェインは禁止薬物である。 (○・×)
- ④試合に参加していなければ、ドーピング検査の対象にはならない。 (○・×)
- ⑤病院で処方された薬に禁止薬物が入っているのを知らずに服用しても、選手の責任にはならない。 (○・×)
- ⑥関節に注射をした場合は、必ず事前に治療目的使用に係る除外措置を申請しなければならない。 (○・×)
- ⑦インフルエンザにかかった時には、どのような薬をとることも許される。 (○・×)
- ⑧ドーピング検査で禁止薬物が検出されても、治療目的であれば制裁が課せられることはない。 (○・×)
- ⑨ドーピング検査では、尿の採取のみを行い、血液を採取することはない。 (○・×)
- ⑩ドーピング検査をその場で拒否しても、再検査をすれば処分を受けることはない。 (○・×)

答えは中面



財団法人福島県体育協会  
スポーツ医・科学委員会

2011年版



# すべての競技者



## ドーピングはなぜいけないのか？

ドーピングとは、競技能力を高めるために薬物などを使用したり、その使用を隠蔽いんべいしたりすることです。ドーピングは、

- (1) スポーツの価値を損なう。
- (2) フェアプレーの精神に反する。
- (3) 競技者の健康を害する。
- (4) 反社会的行為である。

という理由からルールで禁止されています。「する」くて、「危険」な行為を容認することは、スポーツの健全な発展を妨げるからです。

( (財) 日本アンチ・ドーピング機構「ドーピング防止のための選手必携書」から )



## 治療目的使用に係る除外措置 (TUE)

禁止物質や禁止方法であっても、事前に所定の手続きによってTUEが認められれば、例外的に使用することができます。TUEが認められない場合もあるため、十分注意して手続きを行ってください。

### ○TUEが承認される条件

- (1) 治療上使わざるをえない。(使用しないと健康上重大な障害を及ぼすことが予想される)
- (2) 禁止物質または禁止方法を使用する以外に代替の治療方法がない。
- (3) 治療として使用した結果、健康状態に戻る以上に競技力を向上させない。
- (4) 治療の必要性が、以前のドーピング行為の結果生じたものではないこと。

### ○申請手続き

TUE申請書と確認書を日本アンチ・ドーピング機構 (JADA) のホームページからダウンロードして入手し、競技者、保護者 (競技者が未成年の場合)、治療担当医師が所定事項を記入します。

### ○提出期限

原則として競技会の30日前までにJADAに届くように提出してください。



## ドーピング検査はどんなものか？

すべての競技者は、ドーピング検査を受ける可能性があります。

ドーピング検査は、尿を採取します。検査には、競技会で行う「競技会検査」と、事前通告なく練習会場などで行う「競技会外検査」があり、国民体育大会では、その両方の検査が行われています。

検査では、本人確認のために写真付きの身分証明書の提示が必要です。競技者1人に同伴者1人の付き添いが認められますが、すべての手続きが終了するまで、原則としてドーピング検査室に留まることになります。

また、検査の日から7日以内に使用した薬物やサプリメントがある場合には、申告します。食事以外で口にすることは、必ず記録しておくことが大切です。

ドーピング検査を断ると、「自分は陽性です」ということと変わりがなく、ドーピング防止規則違反として制裁の対象となります。



# ● 指導者の方へ



## ドーピングに関する薬の豆知識

### ○かぜ薬（総合感冒薬・鼻炎薬）

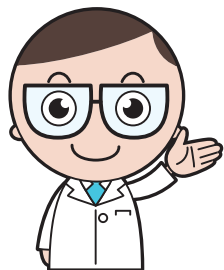
禁止物質のエフェドリンなどを含むことが多く、要注意です。必ず成分を確認し、心配があればドーピング防止ルールに詳しいドクターや薬剤師に相談してください。

### ○漢方薬

漢方薬にはたくさんの複雑な成分が含まれており、成分を調べることも困難です。その中には麻黄（マオウ）などの禁止物質を含むものがあるので、要注意です。

### ○サプリメント

サプリメントは、製造や販売などの規制が厳しくないため、表示されていない禁止物質が混入されている商品もあり、要注意です。内容の確認が困難なので、服用は自己責任です。

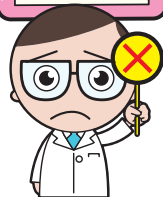


## うっかりドーピングとは？

知らずに飲んだものに禁止物質が入っていても、規則違反となります。

ドーピング防止に関する知識不足がうっかりドーピングを招くことにもつながります。監督・コーチはもちろんですが、何よりも選手自身が注意しなければなりません。

医療機関でドクターに薬を処方してもらう時にも、禁止物質が含まれていないかどうか選手自身が確認する必要があります。



## 薬を使うときには？

○ 医療機関を受診するときは、「スポーツ競技者なのですが、禁止物質は含まれていませんか？」と、はっきりと聞きましょう。

○ 薬について分からないことがある場合には、ドーピング防止ルールに詳しいスポーツドクターやスポーツファーマシストのチェックを受けるようにしましょう。

○ 治療薬は、正確な薬物名、日付、用量をお薬手帳や選手必携書、日記などに記録する習慣をつけましょう。

ドリンクやサプリメント類もメモしておくことが大切です。

※スポーツファーマシスト・・・日本アンチ・ドーピング機構が認定したドーピング防止に関する情報、知識を持つ薬剤師



## 禁止表は変わらないの？

世界ドーピング防止機構（WADA）の禁止表は、年々、巧妙になっていくドーピングに対応するため、毎年1月1日に更新されています。選手や監督・コーチは、常に最新の情報を得ておく必要があります。国体選手に配布する「ドーピング防止のための選手必携書」にも詳しい内容は載っています。

## スポーツ医学トピックス「意外に多いアスリートの喘息」

国立スポーツ科学センター（JISS）が、北京オリンピック前のメディカルチェックで、候補選手に喘息のスクリーニング検査を実施した結果、15.8%の選手が喘息もしくは喘息の疑いと診断されました。JISSはスクリーニングとしてスパイロメトリ検査を実施しましたが、この検査は、県内の多くの病院でも可能です。喘息の疑いがある選手の場合は、専門医に相談することをお勧めします。

# 国体におけるドーピング検査の状況

## ■第65回大会（千葉県）及び第66回冬季大会（青森県・秋田県）におけるドーピング検査

競技会検査				競技会外検査			
競技名	検体数	競技名	検体数	競技名	検体数	競技名	検体数
陸上競技	12	柔道	4	陸上競技	19	ウエイトリフティング	5
水泳	12	山岳	6	水泳	4	自転車競技	6
テニス	12	カヌー	8	サッカー	1	卓球	1
体操	8	アーチェリー	8	テニス	3	フェンシング	5
レスリング	4	空手道	8	ホッケー	2	カヌー	5
セーリング	6	クレー射撃	8	バレーボール	3	ライフル射撃	4
ウエイトリフティング	12	ボウリング	6	体操	6		
自転車競技	14	スケート	14	バスケットボール	1		
軟式野球	4	アイスホッケー	8	レスリング	3		
相撲	6						
		合計	160			合計	68
						総計	228

※競技会外検査は、原則として少年種別年齢域の選手を対象として実施

## ～福島県選手に対するドーピング検査～

- 第63回国体 …… カヌー少年男子、柔道少年男子、自転車競技少年男子、剣道少年女子
- 第64回国体 …… ボート少年女子
- 第65回国体 …… 陸上競技少年女子、自転車競技少年男子・成年男子

## 国体選手の皆さんへ

国体選手には、「ドーピング防止のための選手必携書」が配布されます。必携書に写真を貼付することで選手証明書となります。また、ドーピング検査同意書にもサインが必要です。**内容を事前に確認し、必ず読んで携行しましょう。**

## ■ ドーピング防止に関する各種情報はこちらから ■

財団法人日本アンチ・ドーピング機構（JADA）ホームページ  
<http://www.anti-doping.or.jp/>

## ■ 薬に関する問い合わせはFAXでこちらへ ■

福島県薬剤師会薬事情報センター FAX.024-549-2209

※随時受付ですが、曜日によっては、回答が後日となることがあります。

公立藤田総合病院 薬剤部 FAX.024-585-1077

※受付時間 9:00～17:00（土・日・祝祭日を除く）

※FAX様式が必要な場合は、財団法人福島県体育協会のホームページからダウンロードできます。

## ■ その他の問い合わせはこちらへ ■

財団法人福島県体育協会 TEL.024-521-7896 FAX.024-521-7971

※受付時間 8:30～17:15（土・日・祝祭日を除く）

このリーフレットは、財団法人福島県体育協会のホームページからもダウンロードできます。

<http://www.sports-fukushima.or.jp/>